

## Modèle 18-20

### Adaptateur de filetage



## Instructions de montage

- Les adaptateurs de filetage 18-20 s'utilisent avec les anneaux articulés suivant :



18-09	18-13	18-114	18-117
18-11	18-16	18-115	18-121
18-12	18-17	18-116	18-133

- Les adaptateurs de filetage sont à utiliser pour réduire des taraudages déjà existants afin d'y introduire des anneaux de levage articulés haute résistance. Les adaptateurs de filetage 18-20 sont caractérisés par leur filetage extérieur et taraudage intérieur.



#### Attention

Ne pas utiliser d'anneaux simples type DIN 580 (ou autres anneaux non rotatifs) dans les adaptateurs de filetage 18-20 !

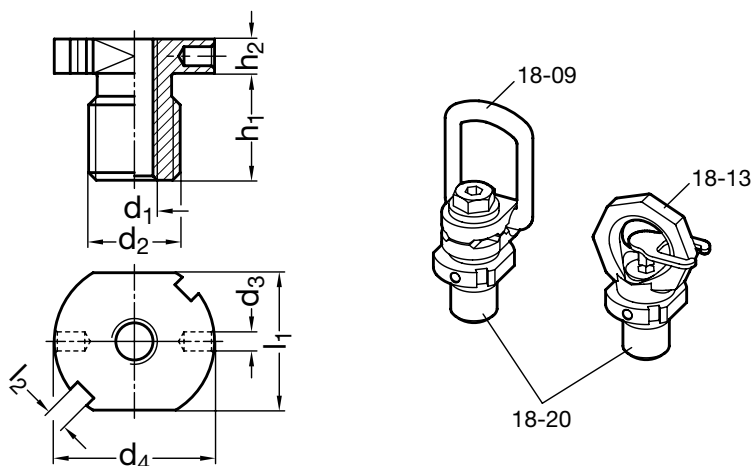
- Uniquement des personnes compétentes en la matière peuvent utiliser l'adaptateur de filetage 18-20, en se conformant à l'article R233-11 du code du travail, DGUV 100-500 / BGR 500 et les instructions propres aux pays correspondants.
- Contrôler le produit avant chaque utilisation ainsi que l'anneau à insérer : l'assise de l'embase sur la surface de la charge (couple de serrage), la compatibilité du filetage et du taraudage, corrosion, usure, déformations, etc.
- La CMU de l'ensemble (adaptateur 18-20 + anneau articulé) correspond à celle de l'anneau inséré dans l'adaptateur. Respectez également les instructions des anneaux de levage articulés.
- L'endroit de fixation choisi doit avoir une stabilité suffisante pour résister aux forces appliquées sans se déformer.  
La profondeur du filetage dans lequel doit être inséré l'adaptateur doit représenter environ 1,2x le filet extérieur.

Les informations techniques, illustrations et photographies sont données à titre indicatif sans caractère contractuel. Certaines peuvent varier en fonction des tolérances admises dans la profession et des normes applicables. Les instructions d'utilisation, de montage et de maintenance constituent de simples recommandations. Elles peuvent également varier en fonction des conditions d'utilisation du produit, de l'environnement de montage et des besoins de l'acheteur dont ce dernier est seul responsable de la définition.

**Instructions de montage (suite)**

Pour les utilisations avec des métaux légers, panachés et fontes grises il convient de choisir un filetage de telle manière à ce que la charge d'utilisation du filetage corresponde bien aux exigences du matériel de base.

- La surface de vissage plane ( $\varnothing d_4$  ci-dessous) avec son filetage foré perpendiculairement doit être vérifiée. Les trous borgnes doivent être percés avec une profondeur suffisante pour que l'embase (la surface d'appui) puisse épouser la surface de fixation de la pièce à lever.



- Pour le montage, l'adaptateur de filetage est équipé de côtés plats pour un assemblage avec une clef à fourche et d'un ergot pour un assemblage avec une clef à ergot. Vérifiez que l'adaptateur de filetage soit vissé complètement et que la surface d'appui soit bien plaquée à la surface de la pièce.

Si l'adaptateur de filetage reste durablement à l'endroit de montage, vissez le avec le couple de serrage de l'anneau de levage articulé utilisé. Pour éviter toute mauvaise utilisation avec des anneaux à oeil type DIN 580, nous recommandons de coller l'anneau de levage haute résistance dans l'adaptateur de filetage 18-20.

- En cas de chargements saccadés ou de vibrations, des risques de dévissage peuvent avoir lieu. Pour sécuriser votre installation vous avez la possibilité d'enduire le filetage avec un produit fixant type Loctite ou Weiconlock (type adapté à l'utilisation désirée, suivre les instructions du fabricant).

- L'aptitude d'utilisation de température est la même que celle de l'anneau de levage articulé utilisé.

Les informations techniques, illustrations et photographies sont données à titre indicatif sans caractère contractuel. Certaines peuvent varier en fonction des tolérances admises dans la profession et des normes applicables. Les instructions d'utilisation, de montage et de maintenance constituent de simples recommandations. Elles peuvent également varier en fonction des conditions d'utilisation du produit, de l'environnement de montage et des besoins de l'acheteur dont ce dernier est seul responsable de la définition.

## Instructions de montage (suite)

- Les adaptateurs de filetage et anneaux de levage ne peuvent pas être mis dans un environnement avec des produits chimiques agressifs, acides ou leurs vapeurs.
- Les lieux de fixation des anneaux de levage doivent être marqués avec une couleur contrastée facilement remarquable.
- Un technicien compétent doit examiner l'état et la capacité du produit, après son montage ainsi qu'à intervalles fixés selon leurs sollicitations, au minimum 1x par an. Il en est de même après un éventuel dommage ou événement particulier.
- Critères de vérification :
  - Vérifier que le couple de serrage soit correct.
  - Indication de capacité de charge complète et lisible.
  - Déformations des pièces portantes, comme la pièce de base ou la vis.
  - Dommages mécaniques et entailles importantes, en particulier sur les parties portantes et sollicitées.
  - Modifications > 10 % de l'épaisseur causées par usure.
  - Forte corrosion.
  - Fissures sur les parties portantes.
  - Bon fonctionnement et état des filetages.
- Exemples de montage :

Modèle 18-12



Modèle 18-09



Modèle 18-13



Modèle 18-11



Les informations techniques, illustrations et photographies sont données à titre indicatif sans caractère contractuel. Certaines peuvent varier en fonction des tolérances admises dans la profession et des normes applicables. Les instructions d'utilisation, de montage et de maintenance constituent de simples recommandations. Elles peuvent également varier en fonction des conditions d'utilisation du produit, de l'environnement de montage et des besoins de l'acheteur dont ce dernier est seul responsable de la définition.